

Технические характеристики

Модель		PRESS 140 T/N ECO	PRESS 200 T/N ECO	PRESS 300 T/N ECO
Режим работы		Трехступенчатый		
Коэффициент модуляции по отношению к максимальной мощности		2 – 1		
Серводвигатель	тип	LKS 210		
	Время работы	с 4		
Мощность	кВт	320/800-1600	515/1140-2280	626/1710-3420
	Мкал/ч	275/688-1376	443/980-1961	538/1471-2941
	кг/ч	29/72-143	46/102-204	56/153-306
Рабочая температура		°C мин/макс 0 / 40		
Низшая теплотворная способность мазута	кВт·ч/кг	11,16		
	ккал/кг	9600		
Максимальная вязкость мазута		°E при 50°C 65 (с дополнительными принадлежностями)		
Насос	Тип	E7	E7	TA 2
	производительность	кг/ч при 25 бар	210	320
Давление распыления		бар 25		
Количество форсунок		3		
Температура топлива		°C 60		
Подогреватель топлива		ДА		
Вентилятор		Тип Центробежный - лопасти наклонены вперед		
Температура воздуха		°C 60		
Электропитание		Фазы/Гц/Вольт 3/50/230 (±10%) 3N/50/230-400 (±10%)		
Вспомогательное электропитание		Фазы/Гц/Вольт 1/50/230 (±10%)		
Автомат горения		Тип RMO 88.53 A2		
Общая электрическая мощность		кВт 19	20,5	31
Мощность подогревателя		кВт 14	14	19,6
Степень защиты		IP 40		
Мощность электродвигателя вентилятора		кВт 3	4	7,5
Рабочий ток двигателя вентилятора		A 8/13,5	9,5/16,4	17,5/30
Пусковой ток двигателя вентилятора		A 51/86	48/83	113/195
Степень защиты двигателя вентилятора		IP 55		
Трансформатор розжига		V1-V2 230 В – 2x6,5 кВ		
		I1-I2 2 А – 35 МА		
Работа		прерывистая (каждые 24 часа по крайней мере одна остановка)		
Звуковое давление		дБ (А) 86,3	87	87,6
Выбросы CO		мг/кВт·ч <200		
Сажевое число		№ по Бахаруху <10		
Выбросы NO _x		мг/кВт·ч <620		

Базовые условия

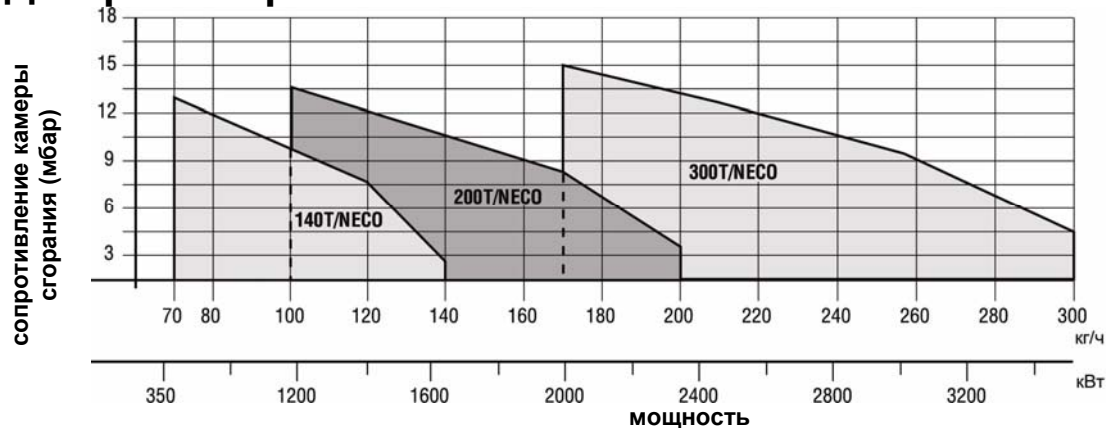
Температура: 20°C

Атмосферное давление: 1000 мбар

Высота над уровнем моря: 100 метров

Уровень шума измерен на расстоянии 1 метра от горелки

Диаграммы рабочих областей



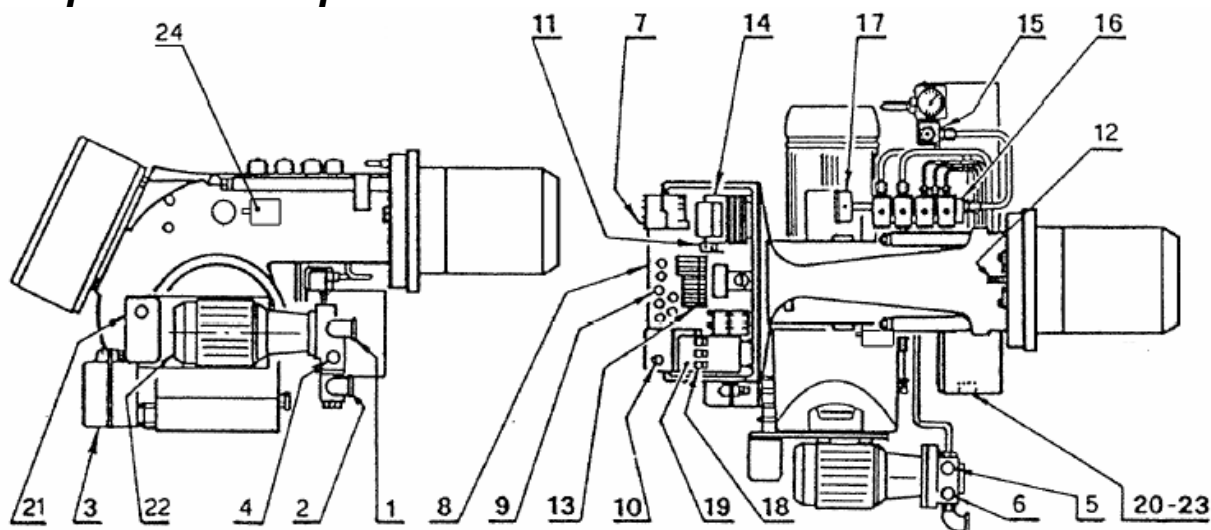
Испытательные условия соответствуют:

Температура: 20°C

Давление: 1013,5 бар

Высота над уровнем моря: 100 метров

Устройство горелок



- | | |
|---|---|
| 1 – патрубок всасывания | 13 – клеммник |
| 2 – патрубок обратного топливопровода | 14 – трансформатор розжига |
| 3 – серводвигатель воздушной заслонки | 15 – двойной фильтр |
| 4 – регулятор давления на насосе | 16 – блок клапанов |
| 5 – штуцер для манометра (1/8 дюйма) | 17 – манометр |
| 6 – штуцер для вакуумметра (1/2 дюйма) | 18 – сигнальные лампы |
| 7 – кнопка разблокировки теплового реле двигателя | 19 – переключатель |
| 8 – щит управления | 20 – термостат минимальной температуры |
| 9 – отверстия для кабелей | 21 – пускатель двигателя насоса |
| 10 – кнопка разблокировки автомата горения со световой сигнализацией об аварийной остановке | 22 – двигатель насоса |
| 11 – регулирующий термостат | 23 – термостат максимальной температуры |
| 12 – винт регулировки головки горелки | 24 – реле давления воздуха |

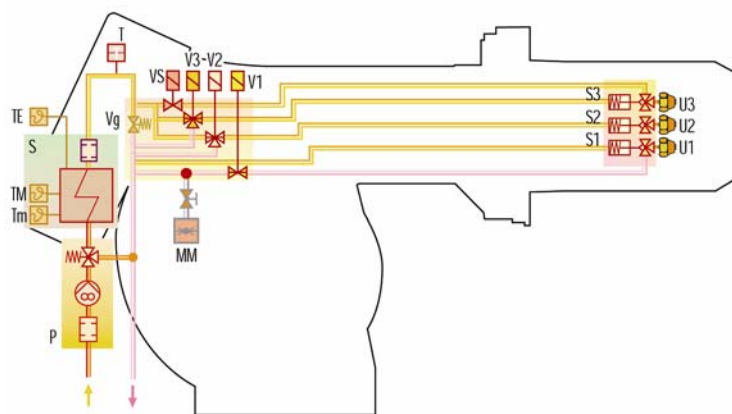
Гидравлическая схема подачи топлива

Гидравлическая схема горелки

На горелках серии **PRESS T/N ECO** установлены четыре клапана (предохранительный и три клапана подачи топлива), а также фильтр и электрический подогреватель топлива на топливопроводе между насосом и форсунками.

Распыление мазута осуществляется через три форсунки. В зависимости от требуемой мощности открываются клапаны подачи топлива и мазут поступает на соответствующую форсунку. Топливный насос имеет отдельный электропривод и включает в себя фильтр и регулятор давления.

Электрический подогреватель мазута состоит из ТЭНа, термостата максимальной и минимальной температуры топлива и регулятора температуры топлива.

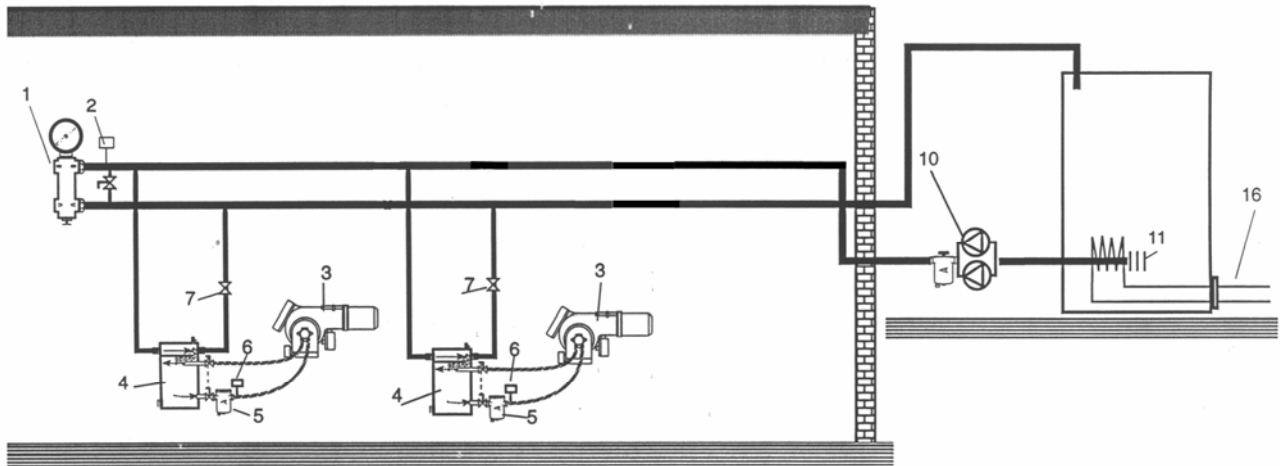


- | | |
|--------|--|
| MM | Манометр на подающем топливопроводе |
| P | Топливный насос с фильтром |
| Tm | Термостат минимальной температуры топлива |
| TM | Термостат максимальной температуры топлива |
| S | Подогреватель топлива |
| TE | Регулятор температуры топлива |
| T | Термометр |
| Vg | Клапан для сброса давления |
| VS | Предохранительный клапан |
| V1-2-3 | Клапаны подачи топлива |
| S1-2-3 | Затворы |
| U1-2-3 | Форсунки |

Гидравлическая схема подачи топлива

Максимальная вязкость используемого мазута не должна превышать $65 \text{ }^{\circ}\text{E}$ при $50 \text{ }^{\circ}\text{C}$.
 Подача мазута к горелкам должна осуществляться через промежуточный транспортировочный контур, который должен включать емкость с мазутом, группу перекачивающих насосов с фильтрами, регулятор давления в транспортировочном контуре. Подключение горелки рекомендуется осуществлять через дегазатор (устройство обеспечивающее удаление газов образовавшихся при нагреве мазута). Все элементы транспортировочного контура должны быть теплоизолированы и иметь устройства подогрева (электрические, горячая вода и др.). Подбор элементов транспортировочного контура, диаметров топливопроводов и системы подогрева должны производиться специализированной организацией на основании данных о расходе и вязкости используемого топлива.

Ниже представлена одна из возможных схем подачи мазута к горелкам **PRESS T/N ECO**.

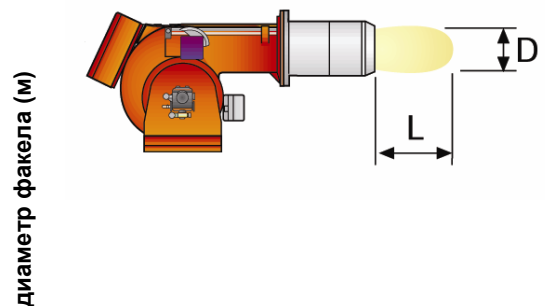
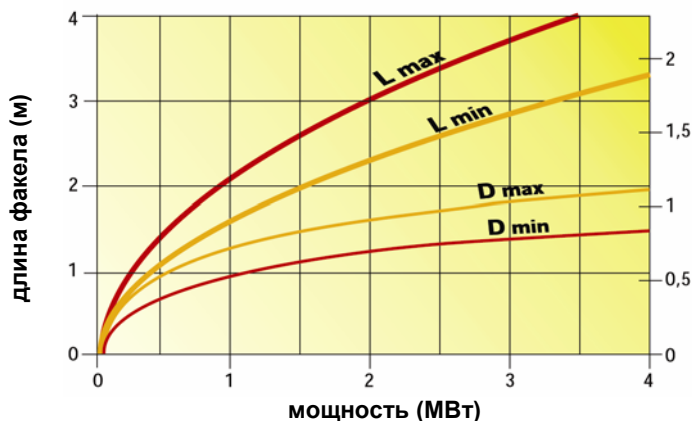


- | | |
|--|-------------------------------------|
| 1 – Регулятор давления в контуре | 6 – Манометр |
| 2 – Реле минимального давления в контуре | 7 – Обратный топливопровод |
| 3 – Горелка PRESS T/N ECO | 10 – Насосная группа |
| 4 – Дегазатор | 11 – Сетка с ячейкой 2мм |
| 5 – Фильтр с электроподогревом | 16 – Подогреватель мазута в емкости |

Подача воздуха для горения

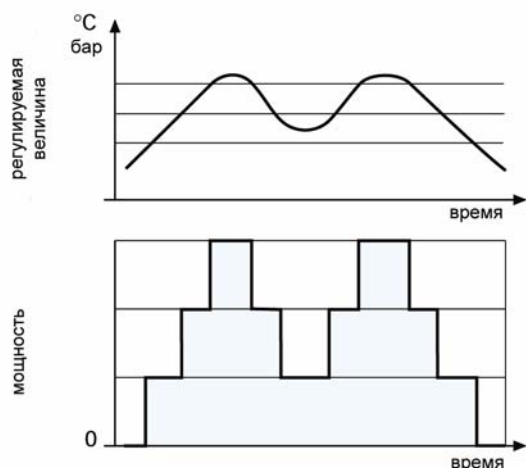
Регулировка подачи воздуха для горения осуществляется посредством изменения положения воздушной заслонки управляемой сервоприводом. Заслонка изменяет свое положение при переходе горелки со ступени на ступень и закрывается при остановке горелки.

Размеры факела горелки



Режим работы горелки

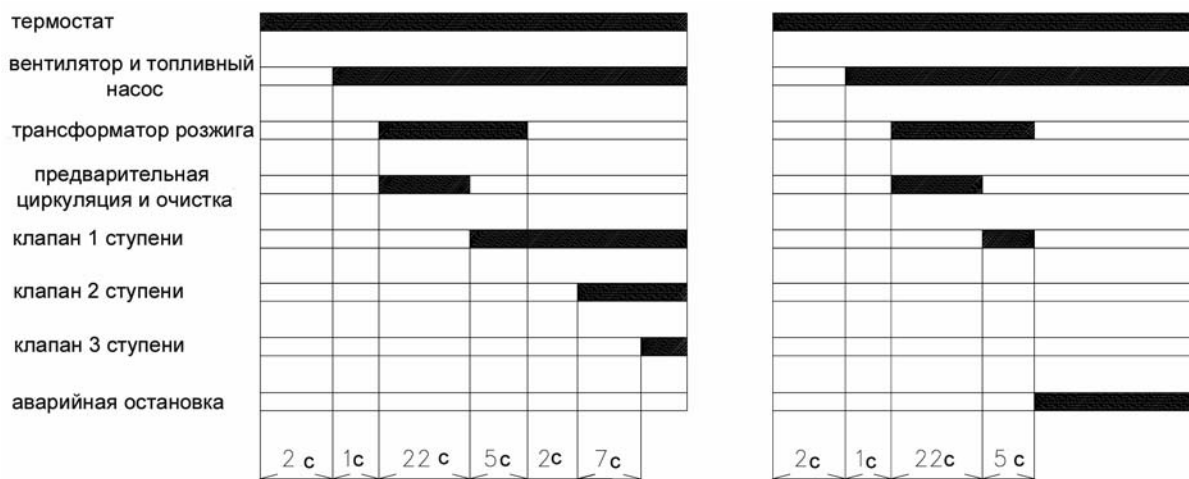
Трехступенчатый режим работы



В таблице показаны максимальная рабочая мощность и расход топлива.

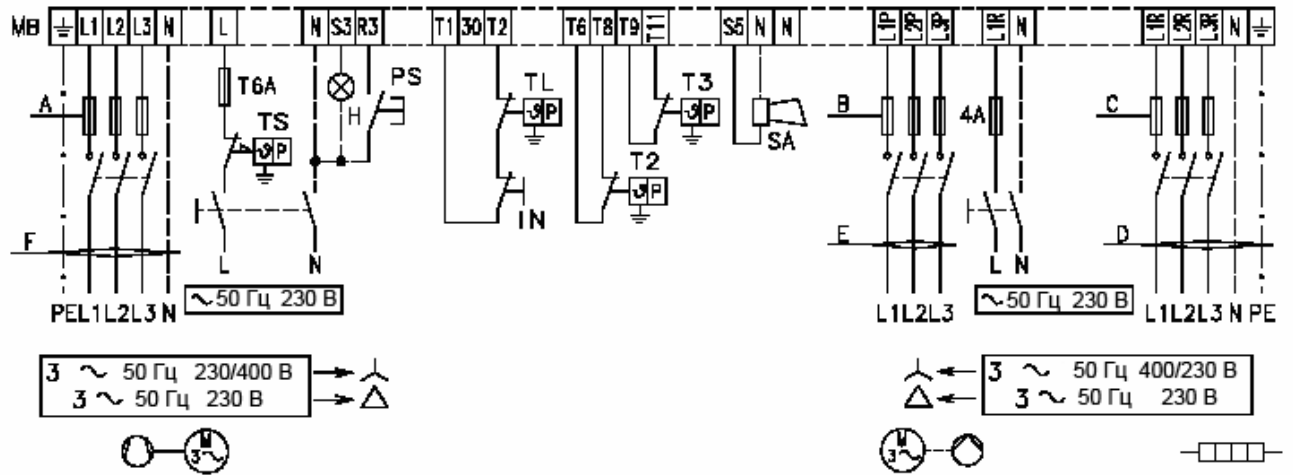
Модель	Ступень	Макс. Мощность (кВт)	Макс. Расход (кг/час)
PRESS140 T/N ECO	1-я	536	47
	2-я	1060	93
	3-я	1595	140
PRESS 200 T/N ECO	1-я	763	67
	2-я	1516	133
	3-я	2279	200
PRESS 300 T/N ECO	1-я	1140	100
	2-я	2280	200
	3-я	3420	300

Цикл розжига



- 0 с При замкнутых контактах предельного и регулирующего термостатов горелка начинает цикл розжига.
- 2 с Включаются вентилятор и топливный насос
- 3 с Включается трансформатор розжига.
- 3с – 25с Предварительная циркуляция и очистка топлива
- 25с Открывается клапан 1-й ступени. Появляется пламя. Если в течение 5с пламя не появляется, то происходит аварийная остановка.
- 32с Открывается клапан 2-й ступени.
- 39с Открывается клапан 3-й ступени.

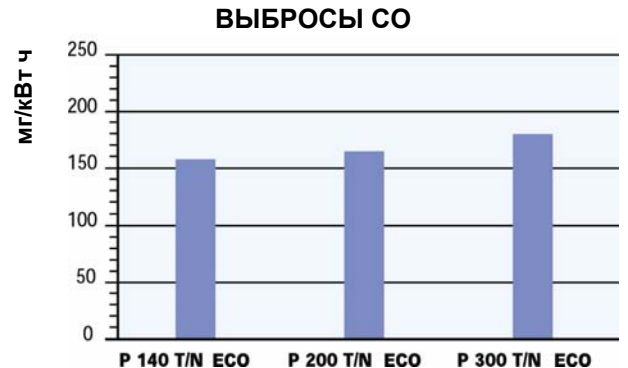
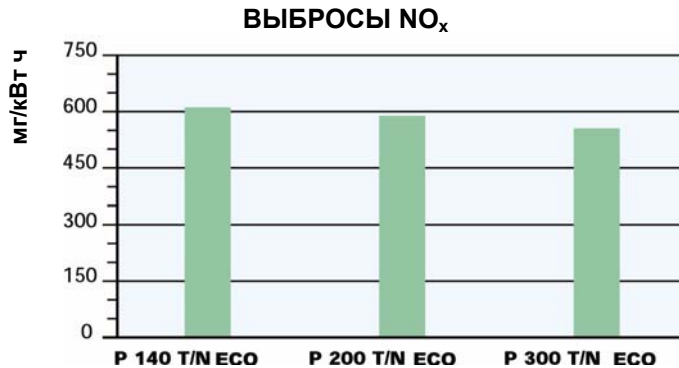
Электрические подключения



MB - Клеммная колодка горелки
 TS - Термостат безопасности
 S - Световой сигнал аварийной остановки
 TL - Пределный термостат
 I1 - Ручной выключатель
 T2 - Термостат 2-й ступени
 T3 - Термостат 3-й ступени
 SA - Сигнализатор высокой температуры топлива

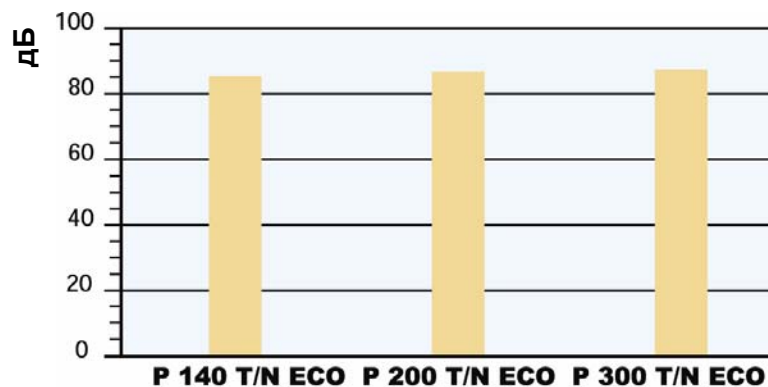
	P 140 T/N ECO		P 200 T/N ECO		P 300 T/N ECO	
	220B	380B	220B	380B	220B	380B
A (A)	T35	T25	T35	T25	T63	T50
B (A)	T10	T6	T10	T6	T10	T6
C (A)	T50	T35	T50	T35	T63	T50
D (мм ²)	10	6	10	6	10	6
E (мм ²)	1.5	1.5	1.5	1.5	1.5	1.5
F (мм ²)	4	2.5	4	2.5	6	4

Выбросы вредных веществ в атмосферу

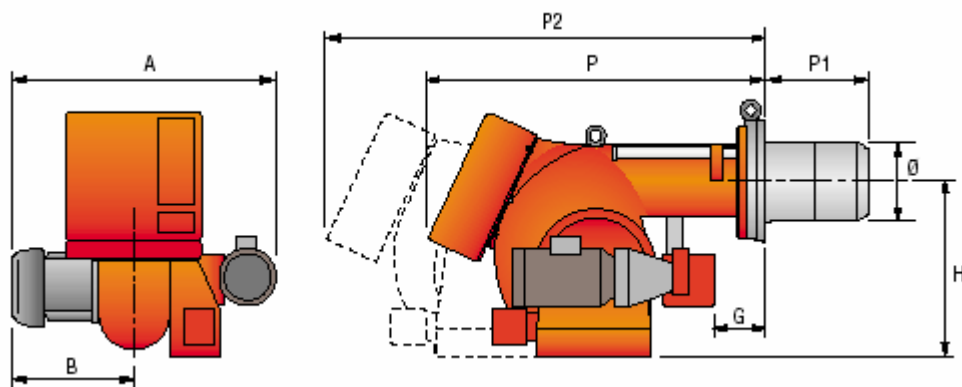


Данные по выбросу вредных веществ измерены при работе на максимальной мощности.

Уровень шума



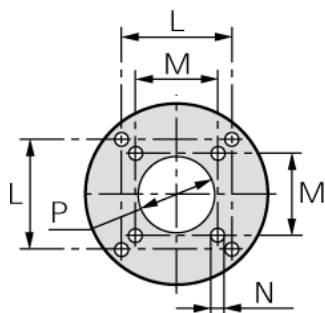
Габаритные размеры и вес



Модель	A	B	P	P1	P2	Ø	G	H
PRESS 140 T/N ECO	900	396	890	323/433*	1213/1323*	222	99	467
PRESS 200 T/N ECO	900	396	890	352/462*	1242/1352*	250	99	467
PRESS 300 T/N ECO	984	447	1000	376/506*	1376/1506*	295	128	496

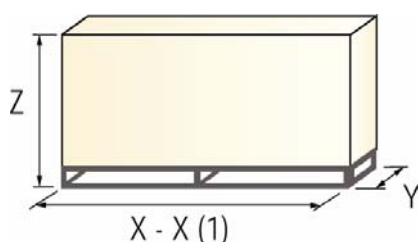
(*) размеры с удлиненной головкой

Фланец для установки горелки на котел



Модель	L	M	N	P
PRESS 140 T/N ECO	260	230	M14	225
PRESS 200 T/N ECO	260	-	M16	255
PRESS 300 T/N ECO	260	-	M18	300

Упаковка



Модель	X	Y	Z	кг
PRESS 140 T/N ECO	1500	930	900	200
PRESS 200 T/N ECO	1500	930	900	205
PRESS 300 T/N ECO	1780	1085	990	270

Стандартная комплектация

- Гибкие топливные шланги - 2шт.
- Штуцеры для присоединения топливных шлангов – 2шт.
- Теплоизолирующая прокладка – 1шт.
- Винта для крепления фланца горелки к котлу – 4шт.
- Удлинитель направляющих (для модели PRESS 300 T/N ECO) – 2шт.
- Кабельные сальники – 5шт.
- Инструкция по монтажу, эксплуатации и техническому обслуживанию – 1шт.
- Спецификация запасных частей – 1шт.

**Внимание! Форсунки не входят в комплект поставки и заказываются отдельно в соответствии с мощностью на которой планируется использовать горелку.
См. раздел «Дополнительные принадлежности»**